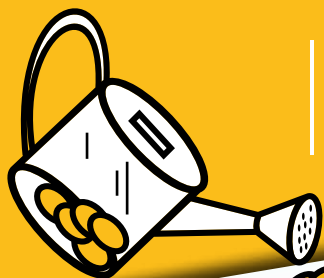




Diseño: Miguel González de San Román

MEMORIA 2009

Fiare 



# Indice

- ¿Es posible acabar con la desmesura de las finanzas?
- La red crece
- Capital social
- Ayuntamientos y Banca Ética
- Listado de proyectos financiados
- Cuadros de evolución
- Objetivos de financiación
- Algunos Ejemplos
- Comité de ética
- Evolución del ahorro
- Retos
- Noticias de nuestros aliados
- Redes en las que participamos

Diseño y maquetación:  
Amaya digital

Papel:  
Cyclus Print 115g/m<sup>2</sup>  
reciclado 100%

**Nota:** Fiare trabaja en España como agente de Banca Popolare Etica, entidad financiera italiana. Por tanto, toda la actividad de promoción que realiza Fiare se concreta en ahorro en Banca Popolare Etica y financiación de Banca Popolare Etica. Aquí solo recogemos aquella actividad resultado del trabajo de Fiare, que legalmente, está en el balance de Banca Popolare Etica ([www.bancaetica.it](http://www.bancaetica.it))

**E**s una satisfacción y un orgullo poder volver a presentar un año más esta memoria de actividades. No están siendo tiempos fáciles en el sector financiero, sino más bien de resistencia. Y para alguien que está naciendo, pequeño, no lucrativo, que se construye a largo plazo, es más difícil todavía mantenerse. Por eso estamos especialmente contentos. Además, no seguimos de cualquier manera. Como podréis comprobar en las páginas que siguen a continuación, el año 2009 ha sido una continuación en el crecimiento del proyecto en todos sus aspectos:

- Se ha incorporado a Fiare la red en Castilla-León. A las ya presentes Euskadi, Navarra, Cataluña, Centro, Sur y País Valenciano, se ha unido Castilla-León en el mes de octubre. Son más las redes construyendo gérmenes de finanzas éticas en su territorio, algunas de ellas a punto de entrar al cierre del año. Igualmente, se han reforzado las relaciones con la cooperativa de servicios Coop 57 como primera red transversal en el proyecto y su incorporación formal se producirá en 2010<sup>1</sup>.

- Se ha trabajado la creación del comité de ética del proyecto, que asume la responsabilidad de velar por nuestra identidad y apoyar el trabajo de las comisiones de evaluación ético-social territoriales. Profundizaremos más adelante en este aspecto, ya que a fecha de redacción de este informe ya se han elegido formalmente a las personas que integrarán dicho comité.

**- El primer año de trabajo en la promoción del capital social como producto que aúna la participación con la apertura de un futuro para el proyecto ha sido todo un éxito. Aunque los recursos que se colocan en el capital social pueden drenar ahorro, el incremento conjunto ha sido extraordinario.**

- La capilaridad de Fiare. Ha sido un año extraordinario (y fatigoso, por qué no decirlo) al suponer un crecimiento extraordinario en número de personas clientes, creciendo por encima del 50% y muy por encima del crecimiento en volumen. Es decir, se ha crecido con muchos clientes de pequeños importes, lo que ha bajado considerablemente el importe medio y aumentado la carga administrativa, pero permite contar con un tejido social más amplio y estable.

- La apertura de nuevas posibilidades de trabajo. La capilaridad antes mencionada, la consolidación de redes de sostenimiento por todo el territorio y, en definitiva, la mayor credibilidad del proyecto, ha permitido que el trabajo con la administración pública como socia o cliente, que antes era testimonial, se haya convertido en una línea de trabajo sólida. Pasos dados por ayuntamientos como Sabadell (primer socio) o Bilbao (primer cliente) nos permitirán avanzar en esta línea.

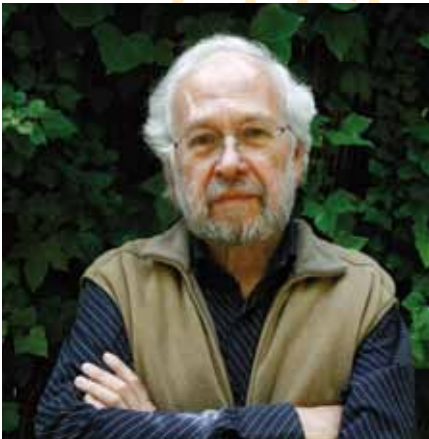
**- El crecimiento en volumen, en el entorno del 50%, sin incremento de estructura, supone un espaldarazo al trabajo callado de años anteriores, en los que los resultados eran menos espectaculares cuantitativamente, pero que han creado unas raíces que empiezan a brotar.**

Por todo ello, mostraros una vez más nuestro agradecimiento, a todas aquellas personas y organizaciones, que hacéis posible con vuestro respaldo, en la forma que sea, que este sueño compartido sea cada vez más una realidad transformadora.

El equipo de Fiare

<sup>1</sup>Galicia, Canarias y Coop 57 están ya incorporadas a fecha de redacción de esta memoria.

ES POSIBLE  
ACABAR CON LA  
DESMESURA DE  
LAS FINANZAS?



Ricardo G<sup>o</sup> Zaldívar

En los años 50 y 60, y tras el triunfo del liberalismo sobre el fascismo, volvió a desarrollarse en los países ricos un capitalismo industrial orientado a incrementar la producción de bienes y servicios como forma de acumular capital y riqueza, y que aceptó el gran pacto socialdemócrata basado en un relativo reparto de rentas a través de la búsqueda del pleno empleo, unos salarios dignos y unos servicios públicos progresivamente universales (educación, sanidad, pensiones...). A partir de los años 70 este capitalismo productivo fue progresivamente sustituido por un capitalismo cada vez más especulativo, hasta convertirse, ya en el siglo XXI, en la gigantesca economía casino que acabó provocando el gran crack financiero de 2008.

En los países centrales, esta mutación del sistema económico en un capitalismo que no produce, que no distribuye bienes o servicios, que no crea puestos de trabajo en condiciones dignas, que no contribuye fiscalmente a las haciendas de los Estados, y que sólo busca acumular capital y riqueza a partir de una utilización estratégica y privilegiada del dinero, es lo que se ha llamado globalización, al haber conseguido extender la lógica financiera a todo el planeta.

Caben algunas preguntas. Por ejemplo, ¿ha comenzado el fin de la globalización con la crisis?; o también, **¿es posible en los países del Norte la vuelta a un capitalismo más "productivo", como contraposición a este capitalismo financiarizado que parece haber colapsado?** Aunque es demasiado pronto para poder responder con cierta perspectiva a estas interrogantes, se podría afirmar que algunos de los pasos dados durante la globalización, como por ejemplo la deslocalización productiva hacia China e India o la simultánea escasez crónica de empleo no precarizado en países industrializados como Europa o EEUU, son ciertamente pasos irreversibles.

Sin embargo, algunas cosas sí podrían cambiar en Europa tras la crisis, en la dirección de una reconducción política del sistema económico hacia otro menos centrado y dirigido por el dinero y las finanzas. Por supuesto, **que las cosas puedan cambiar no significa que vayan a cambiar, pero esa posibilidad permite a las fuerzas sociales movilizadas en la transformación del sistema albergar algunas esperanzas de futuro y reforzar su convicción de que otro mundo es posible, en el que, entre otros cambios, las finanzas se mantengan al servicio de la sociedad y no al revés.**

Veamos por ejemplo lo que está pasando actualmente con la Tasa Tobin. Los movimientos sociales, con ATTAC a la cabeza, llevamos exigiendo desde hace décadas la puesta en práctica de un impuesto sobre las transacciones financieras, lo que implicaría un control efectivo sobre los movimientos especulativos de

capitales, y en concreto sobre las transacciones de divisas, con un doble resultado: en primer lugar, acabar o al menos frenar la tremenda especulación en los mercados financieros; y en segundo lugar, obtener recursos económicos para atacar las crecientes desigualdades que la globalización neoliberal genera. Sin olvidar su efecto positivo en la declarada voluntad de los Estados en combatir la evasión fiscal y la economía sumergida posibilitadas por la existencia de los paraísos fiscales.

Mientras duró la euforia de los mercados financieros "autorregulados" y la crisis no hizo su dramática aparición, los economistas y demás gurus neoliberales, que pontificaban en solitario sobre unos gobiernos que seguían sus recomendaciones al pié de la letra, siguieron descalificando nuestra propuesta de impuestos globales y nadie, salvo la propia sociedad civil, nos hizo el menor caso. Lo decían abiertamente: la Tasa Tobin no era sino otra de las utopías de la izquierda política "antisistema", una propuesta inviable técnica y políticamente. Argumentación: los mercados son en sí mismos siempre eficientes, y poner obstáculos al libre flujo de capitales era ir contra la globalización, es decir, contra el sentido de la historia.

Ahora que la crisis global ha forzado a estos mismos gobiernos a incrementar sus gastos de forma desproporcionada y brusca, con generosas inyecciones de fondos encaminados a paliar la bancarrota privada del sistema financiero, las cosas parecen haber cambiado. Resulta que el fuerte déficit y la importante deuda pública en que han incurrido esos Estados, han provocado un espectacular cambio de roles sobre el escenario. Como señala acertadamente José Manuel Naredo, **"hoy es la banca la que financia interesadamente a los Estados exigiéndoles solvencia y equilibrio presupuestario.** Y con esta nueva exigencia se invierte el discurso originario que achacaba la crisis a "la codicia" de los especuladores y a la desregulación del sistema monetario internacional, para acabar hablando sólo de la necesidad de reformar el mercado laboral o las pensiones, de recortar sueldos y derechos

de los trabajadores y de apretar las clavijas al grueso de los contribuyentes" (\*).

Tal penuria de recursos financieros públicos ha llevado a los gobiernos del G20 a contemplar con buenos y nuevos ojos la propuesta de la Tasa Tobin y a encargar al FMI un estudio sobre su viabilidad. De ahí que los economistas del FMI, que durante décadas han ignorado las propuestas a la sociedad civil, se hayan acercado formalmente a conocer nuestra exigencia de un impuesto sobre las transacciones financieras, para tratar de establecer "cómo el sector financiero puede contribuir a pagar los daños públicos derivados de salvar el sistema bancario".

Pero las posiciones están muy distantes. Según escribe uno de los participantes en representación de ATTAC en este primer intercambio de puntos de vista, "parece que la voluntad política todavía no está madura. El G20, liderado por Estados Unidos y la UE, todavía no se da cuenta que si queremos evitar futuras crisis hay que acabar con la especulación y la volatilidad en los mercados". Pero "(...) la próxima reunión del G20 en junio en Canadá podría ser una buena oportunidad para establecer el mandato político necesario. Nosotros así lo creemos y hemos iniciado una campaña internacional con otras asociaciones de la sociedad civil para recoger firmas en este sentido ([www.makefinancetwork.org](http://www.makefinancetwork.org))" (\*\*).

Pocos dudan que las finanzas son necesarias en el mundo actual. Pero **se debe aprovechar la crisis global para incrementar la presión social hacia una desfinanciarización progresiva de la sociedad, movilizándola contra el desmesurado poder de los mercados financieros y potenciando a la vez el desarrollo de unas finanzas éticas y solidarias.**

Ricardo G<sup>o</sup> Zaldivar

Coordinador del Consejo Científico de Attac

NOTAS: (\*) José Manuel Naredo. Engaños y paradojas de la crisis. [www.publico.es](http://www.publico.es)

(\*\*) Miguel Otero. <http://www.attac.es/el-fmi-llama-a-las-puertas-de-la-sociedad-civil>

# LA RED CRECE



Asamblea de Fiare-Galiza

El año 2009 ha supuesto la culminación de lo que podríamos llamar la primera fase de la construcción territorial del proyecto Fiare. A las redes territoriales ya vinculadas, se ha unido durante 2009 la de Castilla-León y se han preparado las entradas de cara al 2010 de Fiare Galiza y de la Asociación Fiare de Canarias que en el momento de imprimir esta memoria ya se han incorporado formalmente al proyecto. Asimismo, durante el año 2009, la Asamblea General de Coop57 - Cooperativa de Servicios Financieros aprobó su entrada en Fiare como socio transversal (con implantación en diversos territorios del estado; concretamente Cataluña, Aragón, Madrid, Andalucía y Galicia).

De esta forma, a comienzos del 2010 son once los socios del Proyecto: Fundación Fiare, Red de Economía Alternativa y Solidaria de Navarra, Asociación Fiare Centro, Asociación banca ética Fiare Sur, Asociación Fiare Xarxa Valenciana, Asociación de apoyo al Proyecto Fiare en Euskadi, Asociación Fiare de Castilla y León, Asociación Proyecto Fiare de Catalunya, Asociación Fiare Galiza, Asociación Fiare Canarias y Coop57. Existen asimismo grupos de personas y organizaciones que han mostrado su interés por articular redes para el desarrollo de Fiare en La Rioja, Asturias, Baleares o Castilla La Mancha.

## Entidades socias en Galiza

- Sindicato Labrego Galego
- Altermundo
- AIS O Peto
- Parroquia Cristo da Victoria de Vigo
- Arela
- Solidariedade Internacional
- Verdegaia
- ADEGA
- Fundación Proclade
- Coordinadora Galega de ONG's para o Desenvolvemento
- Asociación para o comercio xusto e solidario Panxea
- Amaranite
- Taller de Solidaridad
- Enxeñería Sen Fronteiras





Asamblea Fiare Castilla-León

Incluso, se han realizado los primeros contactos con entidades de países latinoamericanos para la incorporación al proyecto de entidades, especialmente microfinancieras, que quieren participar en esta aventura. No es nada fácil concretarlo, ni será rápido, pero es un esfuerzo que vamos a realizar convencidos de lo extraordinario que resultaría este logro.

Esto supone un denso tejido de más de quinientas organizaciones vinculadas jurídicamente al proyecto, que están comprometiendo recursos humanos y materiales para estas fases iniciales en las que la cooperación y el compromiso mutuo son imprescindibles para asegurar su viabilidad. La capilaridad es, de hecho, aún mayor de lo que a primera vista pueden sugerir estas cifras, ya que entre esas más de quinientas orga-

## Entidades socias en Castilla-León

- Accorema
- Cáritas Diocesana de Burgos
- Feclci
- Fundación Alter
- Fundación Lesmes
- Congregación de las Hermanas Estigmatinas
- Asociación Vecinal Rondilla
- Asociación de Mujeres "La Rondilla"
- Azacán - Serso
- Cípera
- Cocecer
- Comunidad Cristiana La Salle Shemá
- Coordinadora Ongd C-León
- Ecogermen
- Entrepueblos
- Justicia y Paz
- Limpiezas Platel, C.B.
- Merchandlinux
- Proyde

nizaciones, se pueden encontrar Federaciones de Cooperativas, redes de Economía Solidaria, Coordinadoras de ONGs, de entidades del tercer sector, de entidades de apoyo a personas inmigrantes, Federaciones de Cooperativas, o entidades que agrupan a otras muchas, como puede ser el caso de Coop 57. Por tanto, de manera indirecta son varios miles de entidades las que tienen alguna relación con nosotros.



Asamblea de Coop 57

# CAPITAL SOCIAL

8 ||



## 2009: primer año de campaña de capital social

.....

Fiare fue concebido como un proyecto colectivo desde el primer día, pero ha sido durante el 2009 cuando hemos puesto en marcha nuestra campaña de capital social y ampliado significativamente nuestra base social. La respuesta de muchas personas y organizaciones comprometidas en la transformación de nuestra sociedad ha sido muy positiva y hoy contamos con un sólido tejido social.

Hemos dado un salto cuantitativo importante, pero sobre todo hemos dado un salto cualitativo esencial para un proyecto como el nuestro. La experiencia de muchos años de trabajo en la construcción de una sociedad más justa,

humana y sostenible se ha ido sumando al proyecto desde todos los rincones del estado. La fotografía resultante es la de una red social sólida y heterogénea que se ha implicado en la construcción de una herramienta financiera al servicio de sus mismos objetivos.

Desde el principio perseguimos la capilaridad, estar cerca de la sociedad que queremos transformar. Participar en ella, complementando y reforzando el trabajo de toda la ciudadanía activa que está convencida de la urgencia de un cambio en nuestras formas de vivir.

## Los primeros mil socios y el primer millón de euros de capital social

.....

En FIARE siempre hemos dado más importancia a los aspectos cualitativos que a los cuantitativos pero llegado el momento de hacer balance, durante el año 2009 hemos alcanzado dos cifras especialmente significativas. Sobre todo, teniendo en cuenta que se trata de un año de crisis financiera, económica y social que nos ha afectado profundamente a todos.





Durante este año, las personas y organizaciones que han decidido implicarse en la construcción del Proyecto Fiare han superado el millar. Más de 200 organizaciones han decidido aunar esfuerzos para seguir tejiendo una red social que ya cuenta, también, con más de 800 personas.

Todas estas personas y organizaciones aportan su energía e ilusión a la construcción de un banco ético, ciudadano y cooperativo, pero también aportan capital social en la medida de sus posibilidades. Una aportación esencial para construir un banco que ha superado, durante el 2009, el primer 1.000.000 de euros.

El objetivo para el 2010 es ambicioso, pero cada vez somos más personas trabajando para conseguirlo. Mirar el camino recorrido también alimenta nuestro optimismo.



## El factor clave son las personas

No se puede hablar de construcción social sin recordar que el Proyecto Fiare es un instrumento y no un fin. Por eso, el papel de muchas personas organizadas e implicadas en su construcción ha resultado esencial y seguirá siendo la principal estrategia de crecimiento.

Poco a poco nos vamos dando cuenta de que hay muchas más personas convencidas de la necesidad de una banca ética, ciudadana y cooperativa, de las que podíamos intuir hace unos años. Necesitamos llegar hasta ellas, que nos conozcan y se sumen a esta nueva red social.

El camino es largo y debemos seguir avanzando, pero probablemente ha llegado el momento de centrar los esfuerzos de las organizaciones en hacer llegar este proyecto a sus bases sociales, para seguir reforzando las raíces de nuestro proyecto.

Nuestras raíces deben reforzarse si queremos crecer de forma sólida y eso también nos llevará a multiplicar los Grupos de Implantación Territorial (GITs) para acercarnos a todos los rincones donde haya un grupo de personas interesadas en construir Fiare.

## El capital social: una pieza clave de cara al futuro

El 2009 ha sido también el año de constitución de la cooperativa Fiare. Se trata de una pieza esencial de cara al futuro, una cooperativa de usuarios creada inicialmente a partir de las asociaciones territoriales y en la que debería confluir nuestro proceso financiero y social.

Contando (como contamos) con una herramienta financiera que ya nos permite canalizar el ahorro de personas, familias y organizaciones hacia proyectos que transforman nuestra



sociedad, alguien se podría preguntar por qué seguimos empeñados en hacer crecer nuestra base social. Crecer de forma equilibrada en lo financiero y en lo social resulta necesario.

Para un proyecto participativo, la diversidad resulta esencial y cada nuevo socio aporta un nuevo matiz a la organización. Nuestra voluntad de estar cercanos a los proyectos que financiamos, a las redes en las que participamos y nos participan, no se entiende sin un constante proceso de ampliación de nuestra base social.

Si queremos continuar sumando nuestro grano de arena a la transformación de nuestra sociedad, necesitamos seguir ampliando nuestra base social, sumando nuevas personas y organizaciones a nuestra red social. Pero el camino hacia la constitución de una cooperativa de crédito dependerá también, en gran medida, de la capacidad que tenga este proyecto de seguir reuniendo capital social.

10 ||



Asamblea de Fiare-Sur



# AYUNTAMIENTOS

## Y BANCA ÉTICA



**Gabriel Abascal**

Uno de los objetivos centrales de las entidades de Banca ética es la financiación de la economía social y solidaria y, en general, de las iniciativas del denominado "tercer sector". Las entidades de la Banca Ética aportan sus competencias y su financiación a los emprendedores de la economía solidaria, a aquellos que se encuentran en situación de desempleo desde hace mucho tiempo y quieren crear actividades económicas, a los agricultores que deciden optar por la agricultura ecológica, a los directivos de empresas de inserción social, a entidades sociales que realizan servicios y prestaciones sociales que no ejercen las Administraciones Públicas, etc. Si tradicionalmente todos ellos tienen graves dificultades para encontrar financiación en el sistema bancario tradicional, la actual crisis económica, causada precisamente por ese mismo sistema financiero, ha incrementado esas

dificultades de acceso al crédito poniendo en serios aprietos a estas entidades, a los empleos que generan y a los servicios de interés social que realizan. Y ello es así, a pesar de las protestas de inocencia que periódicamente acostumbran a hacer los responsables de esas grandes instituciones financieras.

Así lo reconoció la propia Comisión Europea el 2 de julio de 2009 en la presentación de su propuesta de decisión del Parlamento Europeo y del Consejo que deberá permitir el despliegue de un instrumento europeo de microcrédito dentro del Programa Progress, constituido el 2007 y dedicado a la ocupación y a la solidaridad social. Este programa ofrecerá microfinanciación (en términos europeos, préstamos por debajo de los 25.000 €) a microempresas y a personas que hayan perdido su trabajo, en vista de la constatada imposibilidad de acceder a este dinero en el sistema bancario tradicional.

La crisis sistémica a la que nos han llevado el paroxismo de un mercado sin reglas y las ideologías ultraliberales que le daban cobertura ideológica, ha revitalizado el debate público sobre la formas de organización económica basadas en la preeminencia de los intereses sociales generales, puestas en cuestión durante décadas por aquellas ideologías neoliberales que nos han llevado a la actual situación. Cabe destacar como ejemplo de este debate público la Resolución aprobada por el Parlamento Europeo el 19 de febrero de 2009 sobre la economía social. En esta Resolución el PE valora que "el modelo

social europeo se haya construido mediante un alto nivel de servicios, productos y ocupaciones generados por la economía social, así como con el apoyo de las capacidades de anticipación e innovación desarrolladas por sus promotores". Añade el PE que "... la economía social pone en evidencia un modelo de empresa que no se caracteriza por su dimensión o sector de actividad sino por el respeto de valores comunes como la primacía de la democracia, de la participación de los actores sociales y de la persona y del objeto social por encima del beneficio individual, la defensa y la aplicación de los principios de solidaridad y de responsabilidad, la conjunción de intereses de los miembros y usuarios con el interés general, el control democrático (.....) y la asignación de lo esencial al servicio de la consecución de objetivos como el desarrollo sostenible, los servicios para sus miembros y el interés general".

12 ||

**En este contexto de crisis económica y de los riesgos para la cohesión social que atezan nuestras sociedades, cabe preguntarse cuál es el papel político que deben jugar las administraciones locales en relación al desarrollo e impulso de proyectos cooperativos de banca ética y solidaria en nuestro entorno.**

Es un lugar común afirmar que los Ayuntamientos constituyen las Administraciones públicas más próximas a los ciudadanos. Cabría entender por tanto que debieran ser las más sensibles a los problemas de aquellos. Si como ya han hecho la Comisión y el Parlamento europeo, convenimos que es una realidad la falta de acceso al crédito de amplios colectivos sociales capaces de poner en marcha iniciativas económicas creadoras de empleo, respetuosas con el medio ambiente y de prestar servicios sociales necesarios, mejorando así la cohesión social, la conclusión lógica es que nuestras Administraciones locales debieran coadyuvar con entusiasmo en los procesos de construcción social de una Banca ética y solidaria como es el caso de FIARE.

En cualquier caso no somos ingenuos al respecto ya que las Administraciones Locales, como todas las demás, tienen gobiernos de muy distinto signo que inspiran su acción política cotidiana en las ideologías que les sirven de basamento. No es de esperar de quien justifica la ausencia de reglas en el mercado o la inconveniencia de la intervención de los poderes públicos en la regulación, necesaria, de la economía, que contribuya a procesos sociales emancipatorios. Y ello aunque, como ha sucedido en esta crisis económica, se defienda a la vez con entusiasmo el rescate de entidades financieras de base privada accionarial con los fondos públicos que aportan, con sus impuestos, los mismos ciudadanos que sufren la crisis económica que aquellas han originado.

**Sí sería de esperar, y los ciudadanos deberíamos demandarlo, que aquellas Administraciones locales gobernadas por quienes se reclaman de los valores de la solidaridad** y la inclusión social se conviertan también en actores del proceso de construcción social de una Banca ética y solidaria. La implicación de decenas de entidades locales italianas en la construcción de la Banca Popolare Ética en Italia es un ejemplo de cómo se puede intervenir. Nuestra legislación competencial permite el fomento de las cooperativas por parte de las Administraciones locales en un sentido amplio. Y no es excusa la situación económica local pues el esfuerzo requerido es casi simbólico y no es mayor que el que ya ha sido realizado por los centenares de personas y entidades sociales que en el último tiempo se han sumado al proyecto FIARE.

Resulta no obstante esperanzador que el año 2009 se haya cerrado para el proyecto FIARE con la incorporación al mismo, como socio colaborador, del Ayuntamiento de Sabadell, la primera de las administraciones locales en hacerlo en el conjunto del Estado español. Esperemos que el ejemplo y la coherencia se extiendan en este 2010 entre los gobiernos locales que apuestan por la solidaridad y la inclusión y cohesión sociales.

Gabriel Abascal

CONOSUD ONG y Associació Projecto FIARE Catalunya

## LISTADO DE PROYECTOS FINANCIADOS

A continuación presentamos el listado de préstamos aprobados por Banca Popolare Etica en España durante el ejercicio 2009. Se trata de informar de aquellos casos nuevos. Las renovaciones de créditos aprobados en ejercicios anteriores, y por tanto, ya referidos en otros informes no se han incluido. En todo caso, la lista completa de proyectos aprobados se puede consultar en [www.proyectofiare.com](http://www.proyectofiare.com) en la sección de transparencia.

Nombre	Provincia	Sector	Tipo	APROBADO
HILLO AUREO, S.L.	ALAVA	VALORES SOCIALES	PERSONAL	56.000,00
ASOC OBSERVATORIO DE RESPONSABILIDAD SOCIAL CORPORATIVA	MADRID	VALORES SOCIALES	CC CRÉDITO	15.000,00
ASSOCIACIO CULTURAL L'ANTENA	BARCELONA	VALORES SOCIALES	CC CRÉDITO	20.000,00
ARÇ CORREDORIA D'ASSEGURANCES S.COOP.C.L.	BARCELONA	INSERC.SOCIAL/ECON.SOLID.	CC CRÉDITO	30.000,00
ASSOCIACIO TANTAGORA SERVEIS CULTURALS	BARCELONA	VALORES SOCIALES	CC CRÉDITO	30.000,00
JUSTICIA I PAU DE BARCELONA	BARCELONA	VALORES SOCIALES	CC CRÉDITO	35.000,00
FUNDACIO CIREM (CENTRE D'INICIATIVES I RECERQUES EUROPEES A LA MEDIRTE)	BARCELONA	VALORES SOCIALES	CC CRÉDITO	500.000,00
FETS PER A LA PROMOCIO DEL FINANCAMENT ETIC I SOLIDARI	BARCELONA	VALORES SOCIALES	CC CRÉDITO	35.000,00
ABIERTO HASTA EL AMANECER S.COOP. INICIATIVA SOCIAL	MADRID	INSERC.SOCIAL/ECON.SOLID.	CC CRÉDITO	206.000,00
EMMAUS BILBAO S.COOP.	BIZKAIA	INSERC.SOCIAL/ECON.SOLID.	CC CRÉDITO	240.000,00
ELKAR PROTEO S.COOP	BIZKAIA	INSERC.SOCIAL/ECON.SOLID.	CC CRÉDITO	78.000,00

Nombre	Provincia	Sector	Tipo	APROBADO
EMAUS EZKERRALDEA S.L.	BIZKAIA	INSERC.:SOCIAL/ECON.:SOLID.	CC CRÉDITO	110.000,00
EMAUS GETXO LOGISTICA S.L.	BIZKAIA	INSERC.:SOCIAL/ECON.:SOLID.	CC CRÉDITO	70.000,00
KAIALURKO S.L.	BIZKAIA	INSERC.:SOCIAL/ECON.:SOLID.	CC CRÉDITO	100.000,00
KIDE EMAUS S.L.	ALAVA	INSERC.:SOCIAL/ECON.:SOLID.	CC CRÉDITO	67.000,00
EMAUS FUNDACION SOCIAL	GIPUZKOA	INSERC.:SOCIAL/ECON.:SOLID.	PERSONAL	150.000,00
EMAUS FUNDACION SOCIAL	GIPUZKOA	INSERC.:SOCIAL/ECON.:SOLID.	CC CRÉDITO	120.000,00
FEDERACION DE ASOCIACIONES EMPRESARIALES DE INSERCIÓN	MADRID	INSERC.:SOCIAL/ECON.:SOLID.	CC CRÉDITO	15.000,00
ASOCIACIÓN VECINAL CORNISA DE LA PROMOCION PUBLICA CORNISA ORCASTIAS	MADRID	INSERC.:SOCIAL/ECON.:SOLID.	CC CRÉDITO	35.000,00
ASOCIACIÓN SEMILLA PARA LA INTEGRACIÓN SOCIAL DEL JOVEN	MADRID	INSERC.:SOCIAL/ECON.:SOLID.	CC CRÉDITO	100.000,00
FEDERACIÓN DE ASOCIACIONES PRO INMIGRANTES EXTRANJEROS ANDALUCIA ACOGE	SEVILLA	INSERC.:SOCIAL/ECON.:SOLID.	CC CRÉDITO	180.000,00
GRUP IGIA ABORDAJE Y PREVENCIÓN DE LAS DROGODEPENDENCIAS DE BARCELONA	BARCELONA	INSERC.:SOCIAL/ECON.:SOLID.	CC CRÉDITO	40.000,00
TAULA D'ENTITATS DEL TERCER SECTOR SOCIAL DE CATALUNYA	BARCELONA	INSERC.:SOCIAL/ECON.:SOLID.	CC CRÉDITO	260.000,00
ASOCIACIO SOCIAL ANDROMINES	BARCELONA	INSERC.:SOCIAL/ECON.:SOLID.	CC CRÉDITO	20.000,00
POVINET COOP V	VALENCIA	INSERC.:SOCIAL/ECON.:SOLID.	CC CRÉDITO	600.000,00
FUNDACIO ARRELS	BARCELONA	INSERC.:SOCIAL/ECON.:SOLID.	CC CRÉDITO	150.000,00
ASOCIACION SOCIOCULTURAL IBN BATUTA - ASCIB	BARCELONA	INSERC.:SOCIAL/ECON.:SOLID.	CC CRÉDITO	70.000,00
FUNDACIO FORMACIO I TREBALL	BARCELONA	INSERC.:SOCIAL/ECON.:SOLID.	PERSONAL	280.000,00
FEDERACIO ECOM	BARCELONA	INSERC.:SOCIAL/ECON.:SOLID.	CC CRÉDITO	300.000,00
RED CALEA, S.L.	CACERES	AGROECOLOGIA	CC CRÉDITO	18.000,00
SDAD COOP DE CONSUMO ECOLOGICO ECOGERMEN	VALLADOLID	AGROECOLOGIA	PERSONAL	15.000,00



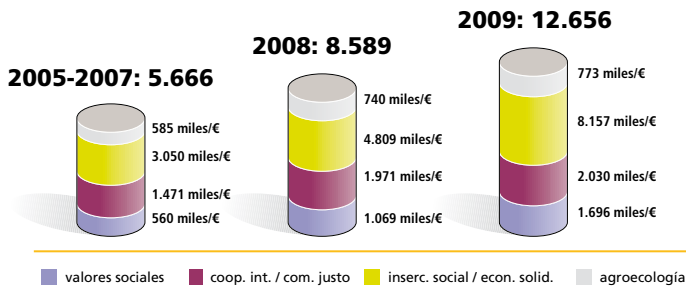
# CUADROS DE EVOLUCIÓN

En estos cuadros podemos observar la evolución de créditos aprobados y operativos a lo largo del tiempo por sectores de actividad. Por primera vez hemos querido diferenciar estos dos datos, ya que, con la historia del proyecto y el peso creciente que representan las cuentas corrientes de crédito, la diferencia entre el volumen de créditos aprobados y el importe del saldo vivo es mayor.

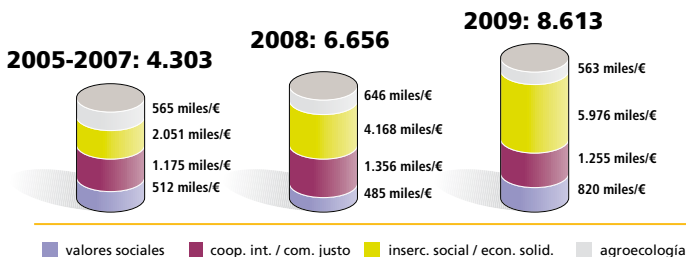
Uno de los datos que sigue destacando es el peso del sector de intervención social y economía solidaria, que representa entre el 65 y el 70% de los préstamos, en función del dato analizado.

En todo caso, el crecimiento del proyecto en el tiempo es considerable. Sigue tratándose de cifras modestas, razonable en un proyecto "artesanal", que cuenta con 6 personas en plantilla, pero sin crecimiento en estructura, se está creciendo mucho en actividad.

## Préstamo Aprobado por Sector



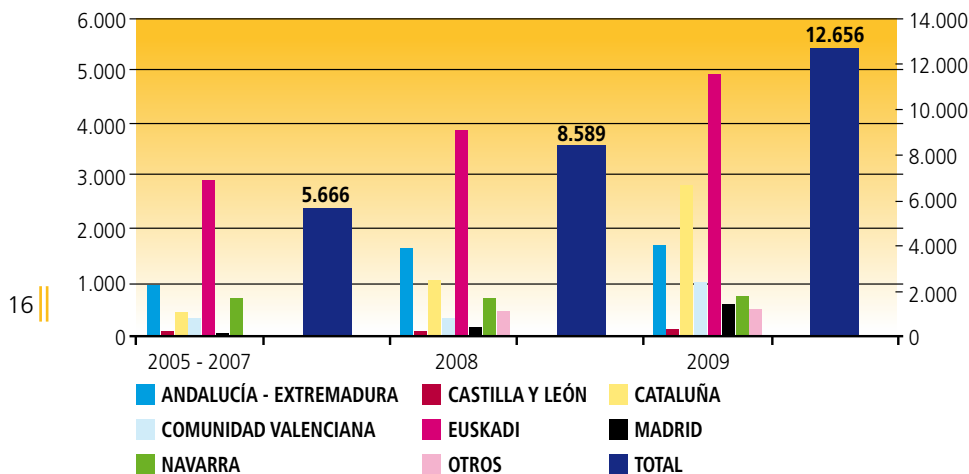
## Préstamo Operativo por Sector



En esta página se presentan los datos de financiación por territorio en los que a 31 de diciembre de 2009 existe una agrupación territorial de Fiare.

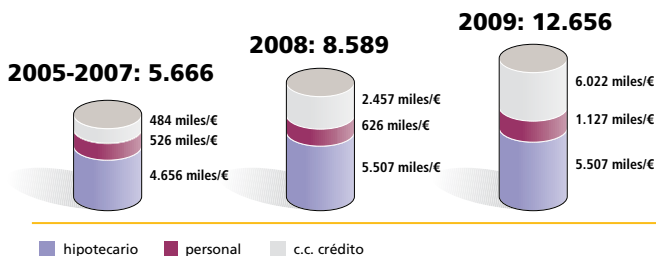
Como se puede observar, el peso de Euskadi, que era superior al 50% en el ejercicio 2007, ha pasado al 40% en el 2009. La razón fundamental es que en el crecimiento de la actividad se ha notado con mucha fuerza el inicio de la actividad en Cataluña, que en el 2007 suponía apenas un 8% de la financiación aprobada y ya ha superado el 23% al cierre de 2009. En el resto, destaca por encima del 10% del total Andalucía-Extremadura.

## Préstamo Aprobado por Territorio



En cuanto al crecimiento por tipo de productos, se observa un estancamiento en los préstamos hipotecarios debido probablemente a la dificultad de acometer inversiones en un escenario de incertidumbre provocado por la crisis. Sin embargo, el mayor retraso en el cobro de subvenciones públicas ha generado un incremento extraordinario de los anticipos de cuenta corriente.

## Préstamo Aprobado por Tipo de Producto



■ hipotecario ■ personal ■ c.c. crédito

# OBJETIVOS de Financiación

De cara al ejercicio 2010 es difícil realizar previsiones, debido a la debilidad de la economía, pero intentaremos centrar nuestros esfuerzos en las siguientes líneas:

- Ofrecer servicio en territorios donde no hemos profundizado hasta ahora. Por una parte, daremos prioridad a aquellos en que se constituyan nuevas redes de entidades de apoyo a Fiare, como Castilla – León, Galicia y Canarias. Por otra parte, intentaremos apoyar proyectos en regiones donde puede ser una forma de explicar lo que hacemos.
- Incentivar esfuerzos en proyectos que supongan la promoción inducida de otros proyectos del sector social. Hay proyectos que por su volumen, su necesidad de intercooperación, su capacidad de demandar servicios, no sólo requieren financiación, sino también hacer de puente con otras entidades, de forma que consigamos crear tejido social a partir de proyectos tractores.
- Trabajar con la Administración Pública para dar respuestas conjuntas a necesidades sociales. La participación de la Administración en un proyecto de banca transformadora no es sólo como prescriptora, también como diseño conjunto de estrategias para potenciar servicios a la comunidad.
- Buscar redes sociales sólidas o en proceso de consolidación, con las que poder compartir riesgos. El aval de la red ha sido siempre

fundamental dentro de Fiare para el análisis ético-social de los proyectos. Pero también lo es en el análisis de riesgos. Las dificultades son parte de la vida, pero conocerlas a tiempo y afrontarlas permite resolverlas de la mejor manera posible. La falta de redes de referencia dificulta ambas cosas. Por ello, buscaremos acuerdos con redes sociales para facilitar crédito a sus socias y reduciremos el esfuerzo en proyectos "aislados".

- Potenciar la utilización de las cuentas. Hasta ahora han sido percibidas en muchos casos como el "lugar de pago de las cuotas". En un proceso de crecimiento en servicios necesitamos ser cada vez más una entidad integrada en la vida financiera de las organizaciones, no como entidad de referencia, pero sí como una más, o para algún proyecto.

En todo caso, la crisis y la caída del mercado inmobiliario nos obliga a ser muy cautos en la propuesta de riesgos. Esperamos que los tiempos económicos mejoren, porque son muchas las personas y familias afectadas. El efecto se nota mucho más en las pequeñas empresas y autónomos, entidades no lucrativas, agricultores, ganaderos, que son el núcleo fundamental de nuestra actividad. Por suerte, el sector social aguanta mejor el empleo en tiempos de crisis que la economía convencional.

# ALGUNOS EJEMPLOS

A efectos de comentar más profundidad algún proyecto financiado, hemos elegido 6, uno por zona geográfica, que puedan resultar representativos del trabajo que realizamos, o aportar cierta novedad.

En esta página, dos entidades referentes en sus diversos ámbitos: Andalucía Acoge en la migración e interculturalidad, y Emaús Fundación Social en la inserción a través de la recuperación y el comercio justo.

18 ||



## La Asociación Andalucía Acoge

desarrolla el proyecto de Mediación Social Intercultural en los Centros Escolares Andaluces desde 2006. Se ejecuta durante los meses comprendidos entre septiembre y junio del curso académico, en centros educativos públicos de todas las provincias de Andalucía, y lo llevan a cabo 10 mediadores/as sociales/as interculturales, con experiencia amplia y específica en migraciones y en la intervención en contextos socioeducativos, desarrollando acciones con la comunidad educativa encaminadas a favorecer la convivencia y la gestión de la diversidad cultural a partir de la mediación social intercultural.



## Emaús Fundación Social

promueve el Ekocenter de Irun, para potenciar la prevención, la reutilización y el reciclaje, creando además 22 puestos de trabajo. Este centro se une al Ekocenter de Beartzta en San Sebastián, en el que ya se han reutilizado, en apenas 3 años, más de 500.000 artículos, lo que ha permitido generar ya otros 60 puestos de trabajo en Gipuzkoa, más de la mitad para personas en exclusión social.

Dos proyectos con los que hemos empezado a trabajar en 2009, dos entidades que trabajan en situaciones de dificultad. Semilla en Madrid, con diversos proyectos de inserción, en este caso un proyecto educativo, y Arrels, entidad de referencia en el trabajo con sin techo en Barcelona.



## La Fundación Semilla

desarrolla el proyecto Escuela Abierta de Villaverde. Es un Proyecto destinado a favorecer la integración social de niños y niñas de 6 a 12 años basándose en una concepción integral del ser humano. Desde esta perspectiva, se atiende la dimensión personal, escolar y familiar de cada participante. La intervención se realiza a través de diversas actividades entre las que destacamos: el apoyo escolar, las excursiones, los talleres creativos, dinámicas y deporte.



## La Sociedad Cooperativa de Consumo Ecológico Ecogermen

es una Cooperativa sin ánimo de lucro, que pone en práctica el consumo de productos ecológicos, con criterios éticos, que en su producción y elaboración respetan la salud de las personas y de la Tierra.

Esto significa proveernos de los productos que se produzcan lo más próximo posible a nuestro entorno y sirva para fijar población, reducir gasto de energía y reducir la contaminación. La estructura que disponemos garantiza a socios y clientes la procedencia ecológica de los productos por medio de una relación directa con los productores, por los controles legales de certificación existentes (sellos) y por el conocimiento acumulado de la propia cooperativa. Ecogermen desarrolla su actividad de comercialización y distribución de productos ecológicos en el contexto de la economía social y solidaria.



## Arrels

es una fundación privada constituida en el año 1987 dedicada a la atención de las personas sin techo en Barcelona. Persigue fomentar su desarrollo integral como personas, potenciar sus capacidades para conseguir el máximo nivel de autonomía personal y ofrecerles atención directa. Además la fundación tira adelante acciones para sensibilizar a la población sobre la realidad de las personas sin techo y denunciar su situación de exclusión social. Para ello moviliza alrededor de 230 voluntarios y 46 profesionales en sus distintos programas.



## Povinet-Grupo Sercoval

Se trata de un grupo cooperativo de segundo grado especializado en la gestión de servicios sociales, con más de 30 años de experiencia atendiendo y cuidando personas, más de 500 profesionales. El objeto de la cooperativa es, con ausencia total de ánimo de lucro, proporcionar trabajo a sus socios en las mejores condiciones posibles. Una de las áreas de trabajo más importantes es la prestación de servicios de asistencia sociocomunitaria a personas, familias o colectivos.

Dos cooperativas, dos furgonetas. Una en Valladolid, para la distribución de agricultura ecológica, otra en Valencia para la prestación de servicios sociales.

# Constituido el Comité de Ética estatal del proyecto Fiare



20 ||

*Tras un proceso de designación de candidaturas en las territoriales y posterior elección, el 5 de Marzo de 2010 quedó configurado el primer Comité de Ética estatal de Fiare*

La constitución del primer Comité de Ética estatal de Fiare es un hecho que viene a confirmar, en suma con otros igualmente significativos, la paulatina consolidación de la red de redes socias vinculadas en todo el Estado al proyecto Fiare SL. Su principal misión será asesorar a los órganos de gobierno de la Cooperativa de Crédito y a las estructuras estatales en cuestiones de carácter ético. También le corresponderá velar por la coherencia e integridad de sus pilares en el conjunto de la estrategia de desarrollo del proyecto, así como realizar un seguimiento sobre su integración e institucionalización.

## Estructura del proceso de adecuación ética del proyecto Fiare





El **Comité de Ética** está formado por nueve personas: cuatro de ellas elegidas por su experiencia en el ámbito de la reflexión ética de las organizaciones y de la economía. Otras cuatro, elegidas por el valor que su conocimiento del tejido social aporta al Comité de Ética. Al mismo se incorpora también un representante de la Junta de Socios de Fiare, con voz y sin voto, que realizará funciones de coordinación entre ambos órganos.

Además, está previsto también, que haya una representación del Comité de Ética en los órganos de gobierno de la Plataforma estatal, con voz pero sin voto, que también garantice un nexo institucional.

El Comité de Ética se apoyará para el desarrollo de sus funciones en una **Comisión Asesora**, organizada en pequeños grupos de trabajo relacionados con los ámbitos de actuación del proyecto Fiare (Cooperación, Medioambiente, Exclusión, etc.) o aquellos otros más puntuales que vaya demandando el proyecto y que desborden su conocimiento en áreas y temáticas concretas.

A nivel territorial, seguirán estando activas las **Comisiones de Evaluación ético-social**, encargadas de hacer los informes de idoneidad ético-social de las solicitudes de financiación. Estas comisiones también son las encargadas de responder a los dinamismos propios generados en cada territorio y que solo son competencia de sus respectivas Juntas. A día de hoy, están constituidas comisiones de evaluación ético-social en Navarra, País Vasco, Catalunya, Fiare Centro, Castilla y León, y Fiare Sur (Andalucía y Extremadura), y están en proceso de crearse en Canarias y Galiza.

## Funciones del Comité de Ética de Fiare

A este Comité de Ética recién creado le corresponden, entre sus funciones, elaborar su reglamento de funcionamiento y de elección; designar un primer Grupo Asesor de expertos en ámbitos concretos a quienes se pueda consultar puntualmente sobre alguna cuestión; participar en las tareas del grupo de trabajo del futuro Comité de Ética de la Cooperativa de Crédito Europea; dar apoyo a las Comisiones de Evaluación ético-social de los proyectos y velar porque se aplica el procedimiento de evaluación.

## Composición del Comité de Ética de Fiare

**José Manuel Amigot Gracia**, miembro cofundador del Foro Gogoa, Cristianismo y mundo actual. Ha sido durante ocho años miembro del Consejo Social de la Universidad Pública de Navarra.

**Carlos Ballesteros García**, profesor de la Facultad de Ciencias Económicas y Empresariales de la Universidad Pontificia Comillas. Presidente en el periodo 2006-2008 y fundador de FIA-RE Zona centro,

**Cristina de la Cruz Ayuso**, profesora investigadora del Centro de Ética Aplicada de la Universidad de Deusto, colabora con diversas iniciativas sociales en cuestiones relacionadas con la ética organizacional.

**Joaquín García Roca**, director del Centro de Estudios para la Integración Social y Formación de Inmigrantes, (CEIMIGRA) hasta 2008. En la actualidad, colabora en la creación de una Fundación de jóvenes en América Latina.



**Concepción Planas Lladrés de Jornets**, tiene una dilatada trayectoria profesional en el ámbito del Trabajo Social, colabora como voluntaria en diferentes iniciativas sociales de intervención social.

**Esteban Tabares**, secretario de la Fundación "Sevilla Acoge" para la Acción Integral con Inmigrantes y su Patronato actual.

**Pau Vidal**, fundador y coordinador del Observatorio del Tercer Sector hasta 2004, dirige numerosos proyectos de investigación sobre el tercer sector.

**F. Javier Vitoria Cormenzana**, profesor de la Facultad de Teología de la Universidad de Deusto y Presidente de la Fundación EDE. Es miembro de Cristianismo y Justicia.

**Javier Martín Pastor**, representante de la Junta estatal de Fiare, co-fundador y presidente de la Asociación MerchandLinux, es responsable de la Secretaría de FIARE Castilla y León.

El dinero y la economía tienen que ser también instrumentos para la humanización de nuestra sociedad. Entrevista con Sío Planas, miembro del Comité de Ética de Fiare

## ¿Qué te motivó a aceptar la candidatura?

Dentro de una trayectoria vital empeñada en la transformación de nuestro mundo para hacerlo más solidario y justo para todos, desde hace tiempo he entendido que el dinero y la economía tienen que ser también instrumentos para la humanización de nuestra sociedad. Cuando me propusieron formar parte del comité ético de Fiare, aunque me daba pereza comprometerme en otra historia más, no lo dudé y acepté rápidamente.

## ¿Qué crees que aporta un comité de ética a un banco?

Un comité de ética dentro de un banco que quiere ser ético puede ser la garantía de que consiga serlo. Para asegurar que la dinámica económica se desarrolle dentro de las coordenadas de la satisfacción de las verdaderas necesidades humanas, del respeto por la naturaleza, es conveniente un comité que no esté sometido a la tensión del mercado, ajeno de alguna manera al ajeteo de la gestión cotidiana.

## ¿Qué oportunidades y riesgos tiene?

Creo que es todo oportunidad porque el éxito de un banco ético está en serlo y dar confianza a muchísimos ciudadanos y ciudadanas que comparten esta sensibilidad y lo necesitan para poder vivir la vida con dignidad. No creo que la posible ralentización en la toma de decisiones por asegurar la ética de las operaciones sea un inconveniente sino, al contrario, la garantía de captar y fidelizar a muchos clientes.



# Evolución del ahorro

El ejercicio 2009 que presentamos en este informe ha sido muy complicado para la recogida de ahorro del público. Si unimos la crisis económica y su impacto en las familias, la menor recaudación fiscal y su impacto en las organizaciones sociales y la "competencia" que nuestra campaña de capital social ha supuesto con el ahorro, la situación de partida era muy complicada.

Sin embargo, una vez más, la sociedad nos ha demostrado que su comportamiento no sigue patrones exclusivamente de racionalidad económica. El nivel de solidaridad de las familias ha aumentado en muchos ámbitos y la inversión en la banca transformadora no sólo se ha mantenido, sino que ha crecido en el entorno de un 50%.

Como podemos ver en el gráfico adjunto, el volumen de ahorro ha crecido a una velocidad difícilmente repetible

Año	2.005	2.006	2.007	2.008	2.009
Importe	2.484.522	7.434.587	9.584.032	14.082.585	21.115.268

Pero, además, no sólo se ha producido el crecimiento en volumen absoluto, sino también en número de libretas. La introducción de la libreta universal, desde 200 € ha permitido reducir el volumen medio por libreta, creciendo todavía más en número de libretas.

Año	2.005	2.006	2.007	2.008	2.009
Libretas	61	252	409	639	1.073

Nuestra clientela manifiesta una voluntad constante de invertir prioritariamente los esfuerzos en los sectores de cooperación internacional e intervención social. Es significativo el crecimiento de la opción "cualquiera de las anteriores", que opta por los 4 sectores de manera indistinta.

Es destacable que las tipologías preferidas coinciden con los sectores donde más inversión se realiza

Destino Ahorro	2006	2007	2008	2009
Cooperación	44,42%	38,95%	38,19%	35,91%
Social	38,66%	38,03%	30,81%	23,40%
Agroecología	1,98%	3,57%	5,23%	4,38%
Valores Sociales	0,00%	0,00%	0,01%	0,23%
Indistinto	14,94%	19,46%	25,76%	36,07%

En cuanto a la distribución geográfica de la recogida de ahorro, no coincide con la de las inversiones. Por una parte, se mantienen los lugares con oficina de atención al público como aquellos donde más fácilmente se recoge el ahorro.

Sin embargo, es destacable el trabajo de Madrid, en tercer lugar, muy cerca de Barcelona, o el de Pamplona, una comunidad con mucho dinamismo y militancia sociales, que permite jugar un papel destacado en el proyecto. Por otro lado, destacar que Andalucía – Extremadura, que suponen el 1,01% en la recogida de recursos, supone el 13,65% en la inversión, o Valencia, un 0,57%, representaba el 8,16% en la inversión.

Territorio	%
Bilbao	60,30%
Pamplona	9,23%
Barcelona	15,98%
Valencia	0,57%
Madrid	12,91%
Andalucía-Extremadura	1,01%

En cuanto al tipo de producto, destacar que los depósitos vinculados a plazo siguen siendo el importe fundamental de canalización de los recursos. Dentro de ellos destaca especialmente la libreta redes, en la que la clientela renuncia a los intereses a favor de proyectos sociales. Si al finalizar el ejercicio 2008 suponía el 3,81%, al finalizar el 2009 ha pasado a cerca del 11. Del incremento del año supone el 25,41%, cifra extraordinaria desde todos los puntos de vista.

Tipo Libretas	%
Vinculado	48,98%
Disponibilidad	8,32%
Fiare	0,01%
Tesorería	22,35%
Universal	3,88%
Ahorro Fiscal	2,93%
Redes	10,98%
Cuenta Corriente	2,55%



El ejercicio 2010 se basará en continuar con la misma línea, de contención de gastos, crecimiento en volumen, especialmente en financiación, para mantener los márgenes, e incrementar el número de personas clientes y socias, en ambos casos por encima de 1.000 al cierre de 2009.

Nuestra intención es centrarlo en 4 nuevas ambiciones:

- El Capital Social. Consolidar la campaña y la agregación de personas y organizaciones.
- El desarrollo territorial del proyecto. Finalizar la estructura política de Fiare, con la incorporación ya segura de Galiza, Canarias y Coop 57 e intentar profundizar en los contactos ya existentes en La Rioja, Baleares, etc.
- Las administraciones públicas. La creciente preocupación por parte de las Administraciones Públicas en incorporar criterios de sostenibilidad ha generado una corriente de declaraciones institucionales de apoyo a las finanzas transformadoras. Uno de nuestros objetivos es apoyar esta tendencia a través de actuaciones concretas.
- Financiación. El crecimiento del último año en la promoción del ahorro de las organizaciones y familias ha permitido disponer de unos recursos que hay que destinar a la financiación de proyectos transformadores. Para ello queremos trabajar acuerdos con redes de organi-

zaciones que nos permita llegar a más tejido social sin necesidad de crecer en estructura.

Tras esta primera fase de articulación territorial, que se irá completando con la entrada puntual a partir de ahora de otras redes territoriales o sectoriales, centramos nuestros esfuerzos en impulsar la creación de Grupos Locales. Es un nivel de participación en el Proyecto que creemos que es imprescindible si queremos hacer posible la participación efectiva de las realidades locales no solo en la estructura social del proyecto, sino también en aspectos importantes de la actividad financiera como el apoyo a ámbitos locales específicos o las evaluaciones ético sociales de los proyectos. La proximidad al territorio, el conocimiento de lo que en la escala local está ocurriendo y la legitimación y credibilidad que generan grupos locales que avalan el valor social de nuestro proyecto de Banca ética son algunas de las razones que nos reafirman en la necesidad de tener una sólida estructura de grupos locales. A finales de 2009, contamos ya con 20 grupos locales.

Todas las tareas anteriores sobrepasan nuestra capacidad. No podemos afrontarlas solos ni por mero voluntarismo. Únicamente con vuestras propuestas, vuestro apoyo y vuestra participación, vamos a poder avanzar. Un año más os seguimos necesitando, más si cabe, para poder seguir trabajando. Y lo haremos en la seguridad de que contamos con vuestros sueños y vuestros brazos.

# NOTICIAS

## DE NUESTROS ALIADOS



Exposición X Aniversario de Banca Popolare Etica



Nuestra Banca ha celebrado sus primeros 10 años en medio de una dramática crisis económica. Con mucho orgullo podemos decir que hemos demostrado que no solo funcionan las finanzas éticas, sino que además son capaces de resistir a los descalabros financieros y de proponerse como modelo para cuestionar las reglas de un modelo financiero que hasta el momento ha sido cegado por una obsesiva búsqueda de maximización de beneficios a corto plazo. Hemos demostrado poder desarrollar una importante función anti-cíclica, aumentando los préstamos, incluso cuando el País se queja de la crisis financiera. Si en el global del sistema bancario[1] se registra para los préstamos al sector privado un +1,7% entre noviembre de 2008 y noviembre de 2009 y un -1,6% para los préstamos destinados a las empresas, nuestro + 25% resulta particularmente significativo, así como de significativo es el dato de la morosidad que la Asociación Bancaria Italiana (ABI) calcula para el sistema en 1,92%, mientras Banca Etica lo contiene en un 0,6% demostrando una vez más como los sectores que financiamos – cooperativas sociales, asociaciones, empresas sociales – son capaces de conjugar fiabilidad económica con iniciativas empresariales sostenibles y de inestimable utilidad social sobre todo en periodos de crisis como el actual. "Concretamente las bancas medianas y pequeñas y carentes de actividad especulativa como la nuestra están pagando un precio muy pesado debido a la crisis, pero ante los inevitables problemas presupuestarios no podemos frenar nuestra apuesta a favor del Tercer Sector y de las empresas sociales" Mario Crosta, Director General de Banca Popolare Etica .



En 2009, la actividad de la Nef, ha estado completamente enfocada a la economía real y a los proyectos con un fuerte valor social y medioambiental y ha continuado creciendo a pesar del período de crisis económica que estamos atravesando.

La Nef ha seguido creciendo de una manera significativa en recursos gestionados: en 2009 ha habido un aumento del 21,5% frente al 15% que se creció en el 2008. El capital social ha crecido un 22% para llegar a alcanzar los 19.9 millones de euros, 3000 nuevas personas se han hecho socias y a 31 de diciembre ya eran 24.469 en total.

A pesar de un contexto económico difícil, la Nef concedió en el 2009, 270 préstamos, similar, al 2008. Sin embargo tenemos que subrayar que algunos prestatarios sufrieron las consecuencias de la crisis. Ante esta situación se lanzó una acción de acompañamiento que permitió mantenerse a los prestatarios más afectados por la desaceleración económica , y ayudó a su vez a LaNef a reducir su "cuota de riesgo".

En 2009, la Nef reforzó también su estructura organizativa. A partir de febrero se incorporó un nuevo director general y se reforzaron los departamentos de Ahorro, Jurídico, Informático y Contabilidad. También la Nef trabajó por estructurar la vida cooperativa, gracias a la creación de grupos de socios cuyo objetivo es difundir las finanzas éticas en su territorio y ser el nexos cultural entre la Nef, sus colaboradores, sus socios y los prestatarios.

La Nef ha desarrollado también una nueva figura al servicio de los socios y de los prestatarios, el banquero itinerante.

Además de su actividad cotidiana , la Nef intenta responder a las necesidades expresadas por la ciudadanía y las redes de economía social. Así se inició la creación de estructuras en campos tan diversos como el acceso al desarrollo territorial o el capital de inversión. Este "laboratorio de experiencias" ha puesto en marcha en el 2009 una estructura dedicada a la inversión en sistemas fotovoltaicos.

Finalmente señalar que los estudios sobre las microfinanzas en los países del Sur y sobre el microcrédito en el Norte han visto la luz en el 2009.





# REDES

## EN LAS QUE PARTICIPAMOS

Igual que valoramos muy positivamente en las entidades que se acercan a Fiare su pertenencia a redes de transformación social, Fiare también es parte de las siguientes plataformas:



REAS: Red de Economía Alternativa y Solidaria. Ser miembros no sólo supone compartir sueños, proyectos, ideas, sino, sobre todo, criterios. El cumplimiento de los principios de Igualdad, Empleo, Medio Ambiente, Cooperación, No lucratividad y Compromiso con el Entorno son la garantía de poner la empresa al servicio de las personas, y no éstas como medio para el beneficio de aquéllas.



COOP 57: Cooperativa de servicios financieros, también miembro de REAS y respetuosa con sus principios. Es, además, el hasta hora único socio transversal de Fiare, por lo que se trata de proyectos que pueden enriquecerse mutuamente.



FEBEA: Federación Europea de Bancos Éticos y Alternativos, con sede en Bruselas, de la que formamos parte más de 20 proyectos del continente que tratamos de poner las finanzas al servicio de una sociedad más justa.



INAISE: Asociación Internacional de Inversores en la Economía Social. Agrupación inicialmente europea, ahora mundial, que agrupa a un número de socios muy amplio trabajando en el mundo de las finanzas alternativas. No todas las entidades tienen actividad financiera, como en Febea.



SPAINSIF: Foro Español de Inversión Socialmente Responsable. Entidad constituida precisamente en 2009, en cuya fundación fuimos invitados a participar junto a cerca de 30 entidades, mayoritariamente financieras, algunas entidades sociales, sindicales, etc.

# Oficinas:

## Bilbao

Local de Fiare  
Santa María 9, 48005  
944153496 - info@proyectofiare.com

## Barcelona

Local de Fiare  
Providencia 20, 08024  
933689982 - info@proyectofiare.cat

# Puntos de Contacto:

## Donostia- San Sebastian

Horario: jueves de 18:00 a 20:00 horas  
Local de Caritas Gipuzkoa  
Paseo de Salamanca 2, 20003  
gipuzkoa@proyectofiare.com

## Irun

Horario: miércoles de 18:00 a 20:00 horas  
Local de Behar Bidasoa  
Descarga 18, 20303  
gipuzkoabidasoa@proyectofiare.com

## Ordizia

Horario: lunes de 18:00 a 20:00 horas  
Goierri 12 bajo, 20240  
gipuzkoa@proyectofiare.com

## Vitoria-Gasteiz

Horario: lunes de 18:00 a 20:00 horas  
Local de Misiones Diocesanas Vascas  
Sancho el Sabio 19-2C, 01008  
vitoria-gasteiz@proyectofiare.com

## Pamplona

Horario: martes de 17:00 a 19:00 horas  
Local de IPES  
Tejería 28, 31001  
navarra@proyectofiare.com

## Madrid

Horario: miércoles de 18:00 a 20:00 horas  
Local de SETEM  
Gaztambide 50 bajo, 28015  
679847922 - fiarezc@proyectofiare.com

## Córdoba

Horario de 10:00 a 14:00  
Claudio Marcelo 7, 14002  
957488173 - sur@proyectofiare.com

## Granada

Fondo de Solidaridad Paz y Esperanza  
Músico José Ayala Canto, 4- Local izq., 18005  
958522881 - info@fondodesolidaridad.org

## Valladolid:

Horario: Jueves de 17:30 a 19:30 horas  
Azacán-SERSO  
Paseo Farnesio 7-9, 47013  
983222967 - fiarecyl@gmail.com

## Sevilla:

Horario: mañanas de 10:00 a 14:00 horas  
tardes Lunes y Martes de 18:00 a 20:00 horas  
Local de "La Ortiga" - Cristo del Buen Fin 4, 41002  
690774864 (Miguel Ángel) y 646360038 (Manolo)

## Las Palmas de Gran Canaria

Café D'espacio  
Cebrián nº 54, 35003  
928360381 - laspalmas@proyectofiare.com

## Sabadell

Lliga dels drets dels pobles  
Horario: de lunes a viernes de 17:00 h. a 21:00 horas  
Sant Isidre, 140, 08208  
93 723 71 02.

## San Cugat del Vallès

Universitat Internacional per la Pau  
609010798 - secretaria@universitatdelapau.org

## Tenerife

629453069 (Vicente) - tenerife@proyectofiare.com

## Cádiz

Fondo Solidario de El Puerto  
627 289 882 (Vicente)  
fondo\_solidario@hotmail.com

## Santiago de Compostela

Local de Panxea y O Peto  
Horario: Martes y Jueves de 16:00 a 18:00 horas  
Sábados de 11:00 a 14:00 horas  
La Rosa, nº 36, bajo, 15701  
fiarezg@proyectofiare.com  
981937238 (Panxea) - 696292330 (Raúl)

## Badajoz

Asociación Banca Ética  
Local de la Coordinadora Extremeña de ONGDs  
Avda. Godofredo Ortega Muñoz, 1, local 4, 06011  
924257801 - info@bancaeticabadajoz.org  
bancaeticabadajoz@gmail.com

## Valencia

Horario: martes y jueves de 10:00 a 12:00 horas  
Fundación Novaterra. Camino Viejo de Xirivella, 11, 46014  
963122472 (Ángel) xarxavalenciana@proyectofiare.com  
963222980 - 673912539 (Daniel)  
valencia@proyectofiare.com

## Alicante

Fundación Novafeina. C/ San Raimundo, 21-bajo, 03005  
Horario: Martes, de 16:30 a 19:00 horas  
alicante@proyectofiare.com

## Castellón

Fundación PATIM.  
castellon@proyectofiare.com

## Malaga

666711426 (Ramón)